

ПАМ'ЯТКА

щодо правил поведінки
(порядку дій) населення у разі
виявлення підозрілого об'єкта,
вибухонебезпечного предмета



ДІЇ У РАЗІ ВИЯВЛЕННЯ ПІДОЗРІЛОГО ПРЕДМЕТА

- негайно припинити всі роботи в місці (районі) виявлення предмета (**заглушити** двигуни, **зупинити** техніку);
- по можливості **ПОПЕРЕДИТИ** про знахідку інших осіб, які знаходяться поруч;
- швидко **ВІДВЕСТИ** на максимальну безпечну відстань (**не менше 100 метрів**) усіх людей, які знаходяться поблизу, при цьому рухатись назад необхідно по своїх слідах;
- у разі залишення підозрілого предмета невідомою особою, свідком чого ви стали, необхідно **ЗАПАМ'ЯТАТИ** її зовнішність, одяг, автотранспорт та його номерні знаки;
- **ПОЗНАЧИТИ** місцезнаходження предмета, по можливості **огородити** його (для огорожі можна використовувати різні підручні матеріали: дошки, жердини, гілки, мотузки, шматки яскравої матерії тощо);
- по можливості у разі наявності фотозасобів здійснити **фотофіксацію** предмета та місце його розташування;
- зберігайте спокій та **НЕ ПАНІКУЙТЕ**, при цьому надавайте допомогу літнім, важкохворим людям і дітям;
- негайно **ПОВІДОМТЕ** оперативні служби, надавши інформацію про характерні ознаки предмета (місце його розташування, дату і час виявлення та особу, яка його виявила),

за телефонами:

102 – У РАЗІ ВІЯВЛЕННЯ ПІДОЗРІЛОГО ОБ'ЄКТА;

101 – У РАЗІ ВІЯВЛЕННЯ БОЄПРИПАСІВ;



Спеціально встановлений вибуховий пристрій (міна-пастка)

замаскований в жерстяну пляшку з-під напою та у флягу для води

Зона можливого ураження в радіусі 100 м

- **не допускайте** до небезпечної зони інших людей та, знаходячись якнайдалі від місця виявлення або за будь-яким

захисним укриттям, обов'язково **дочекайтеся** представників

правоохоронних органів або ДСНС України;

- у разі загрози виникнення вибуху негайно **лягайте** на землю у найближче заглиблене місце (канави, ями, ритвини тощо), ногами до епіцентру вибуху, обличчям вниз та **прикрийте** голову якимись речами або руками, при цьому долонями щільно закриваючи вуха та відкривши рот для урівноваження тиску.

- звуковий (акустичний удар) може призвести до розривів судин та барабанних перетинок.



КАТЕГОРИЧНО ЗАБОРОНЯЄТЬСЯ:

- **підходити, торкатися** предмета та **пересувати** його;
- знаходячись поблизу нього, **палити**, користуватися засобами радіозв'язку, мобільними телефонами (вони можуть спровокувати вибух);
- **залити** його рідинами, **засипати** ґрунтом або намагатися чимось його **накривати**;
- намагатися самотійно **знешкодити** предмет;
- здійснювати на нього будь-які **самотійні дії**: звуковий, світловий, тепловий чи механічний **вплив**, вибухові речовини, отруйні та чутливі до механічних впливів і **нагрівання**.

ОСНОВНІ ХАРАКТЕРНІ ОЗНАКИ, ЩО ВКАЗУЮТЬ НА МОЖЛИВУ НАЛЕЖНІСТЬ ПІДОЗРІЛОГО ПРЕДМЕТА ДО ВИБУХОВОГО ПРИСТРОЮ:

- знаходження в місцях з масовим перебуванням людей (громадському транспорті) без нагляду валізи, пакунка, коробки тощо;
- зовнішня схожість на боєприпаси та піротехнічні вироби;
- наявність на предметі розтяжок, дротів, що тягнуться від предмета, мотузок, скотчу;
- наявність джерел живлення (батарейки, акумулятори тощо), антен з радіопристроєм, годинникового або електронного таймера;
- наявність підозрілих звуків, що лунають від предмета (цокання годинника, сигнали через певний проміжок часу);
- характерний запах (гасу, розчинника, пально-мастильних і хімічних матеріалів тощо);
- наявність елементів (деталей), що не відповідають їх прямому призначенню;

- наявність сторонніх підозрілих предметів у дверях, вікнах, дереві, закріплених за допомогою дроту, ниток, важелів, шнурів тощо.



Спеціально встановлений вибухонебезпечний підривний засіб, (міна-пастка) замаскований в банки з-під кави та книжку



Спеціально встановлені вибухові пристрої (міні-пастки), замасковані (вмонтовані) в дитячі іграшки, коробку з-під цукерок, пакунок та пластик





**НІКОЛИ НЕ ЧІПАЙТЕ ТА НЕ ЗСУВАЙТЕ
З МІСЦЯ ВИБУХОНЕБЕЗПЕЧНІ
ПРЕДМЕТИ !!!!!!!
РОЗПІЗНАВАННЯ
ВИБУХОНЕБЕЗПЕЧНИХ ПРЕДМЕТІВ**

Багато вибухонебезпечних предметів, що застосовувалися під час бойових дій, через різні причини не вибухнули і дотепер зберігають здатність до вибуху. Вони становлять особливу небезпеку. До вибухонебезпечних предметів, що зустрічаються найбільш часто, відносяться: протитанкові і протипіхотні інженерні міни, артилерійські снаряди, мінометні міни, авіаційні бомби, гранати, підрильники до різних боєприпасів і детонатори, освітлювальні та сигнальні ракети і патрони.

**НІКОЛИ НЕ ЧІПАЙТЕ, НЕ ТЯГНІТЬ
ТА НЕ ПЕРЕРІЗАЙТЕ ДРІТ-РОЗТЯЖКУ !!!!!!!**



ПІДРИВНІ ПРИСТРОЇ (у тому числі саморобні фугаси та розтяжки) - потужні заряди вибухової речовини, які виготовляються із будь-яких боєприпасів, можуть бути з дистанційним, хімічним, механічним, електричним чи комбінованим приводом. Також можуть бути встановлені із сповільненням (годинниковим механізмом).

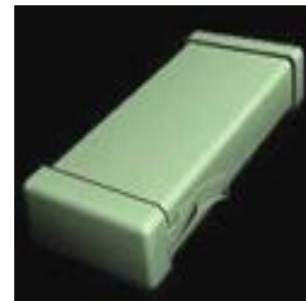
Мета таких засобів – калічити людей та завдавати значних ушкоджень об'єктам інфраструктури.



МІНА-ПАСТКА - спеціальний пристрій, який може бути замаскований під безпечні на вигляд предмети побуту. Пристосований для того, щоб убивати чи завдавати ушкоджень. Спрацьовує раптово, коли людина торкається чи наближається до, начебто, нешкідливого предмета або здійснює, здавалося б, безпечну дію. Найчастіше встановлюються в будинках, спорудах, поблизу предметів повсякденного вжитку, зброї, дитячих іграшок.



Замаскована міна-пастка у м'ячі, пачки з-під цигарок та основні види мінування. Зона можливого ураження в радіусі 150 м.



НІКОЛИ НЕ НАМАГАЙТЕСЬ ЗРУШИТИ З МІСЦЯ АБО ПРИПІДНЯТИ МІНУ/ВИБУХОНЕБЕЗПЕЧНИЙ ПРЕДМЕТ !!!!!

МІНА (ДУЖЕ НЕБЕЗПЕЧНО) - боєприпас, призначений для встановлення під землю, на землі або поблизу поверхні землі чи іншої поверхні та для вибуху, спричиненого присутністю, близькістю чи контактом людини, або транспортними засобами.

Зазвичай мають запобіжний механізм, який не дозволяє їх знімати та знешкоджувати. Також можуть мати самоліквіда тор, що спричиняє вибух міни через певний проміжок часу.

ПРОТИПІХОТНА МІНА призначена для вибуху від присутності, близькості або безпосереднього впливу на неї людини, при цьому вона калічить або вбиває одного або декількох людей. Осколкові міни зазвичай споряджаються уражаючими елементами у вигляді металевих кульок, циліндрів, смужок тощо.

ВИБУХАЄ ЗАЗВИЧАЙ, КОЛИ НА НЕЇ НАСТУПАЮТЬ АБО ЗАДІВАЮТЬ ПРОВІД (НИТКУ-РОЗТЯЖКУ).





ПРОТИТАНКОВІ МІНИ призначені для знищення, або виведення з ладу техніки. Міни зазвичай спрацьовують при тиску на них не менш, ніж 100 кілограм.



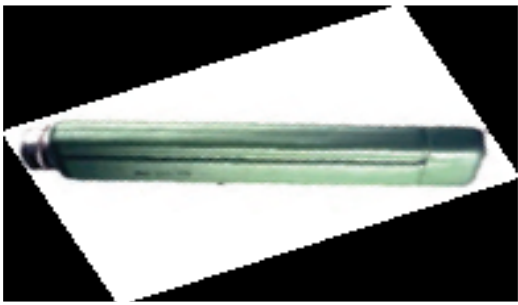


**Мінімальна безпечна відстань для евакуації:
протипіхотні – 100 м, направленої дії – 300 м,
протитанкові – 150 м.**

**ЯКЩО ВИ ПОБАЧИЛИ ПРОТИТАНКОВІ МІНИ,
ВВАЖАЙТЕ, ЩО У ЦЬОМУ РАЙОНІ Є ТАКОЖ
І ПРОТИПІХОТНІ МІНИ**

КАСЕТНІ БОЄПРИПАСИ (артилерійські снаряди, авіаційні бомби, боєприпаси з реактивних систем залпового вогню типу «ГРАД», «УРАГАН», «СМЕРЧ», «ТОРНАДО»), що містять в собі вибухові касети, призначені для ураження людей. Мають самоліквідатор, що спричиняє вибух розкиданих на території касет через певний проміжок часу (**ВКРАЙ НЕБЕЗПЕЧНО**).





ГРАНАТА призначена для ураження осколками й ударною хвилею чи кумулятивним струменем людей та техніки. Є ручні гранати та ті, що вистрілюються із зброї. За призначенням гранати розподіляються на: протитанкові (фугасні, кумулятивні), протипіхотні (осколкові, уламково-фугасні), запалювальні, гранати спеціального призначення (димові, освітлювальні, сигнальні тощо).

Ручні гранати



Постріли із гранатометів





ПІДРИВНИКИ (ЗАПАЛИ) - механізми, призначені для спрацювання боєприпасу. Підривники мають артснаряди, мінометні міни. Запали мають гранати.



БОЙОВІ ПАТРОНИ, боеприпаси до стрілецької зброї, призначені для стрільби з бойової зброї з метою ураження живої сили і бойової техніки. Залежно від вигляду використовуваної зброї розрізняють револьверні, пістолетні, автоматні, гвинтівочні та великокаліберні патрони.



АРТИЛЕРІЙСЬКІ БОЄПРИПАСИ застосовуються для стрільби із артилерійського озброєння, мінометів та пускових установок (осколкові, осколково-фугасні, броньбійні, запалювальні тощо).

В наземній артилерії на озброєнні є снаряди і міни: малих калібрів – менше ніж 70 мм, середніх калібрів – від 70 до 155 мм і великих калібрів – понад 155 міліметрів.





МІНОМЕТНА МІНА - необертовий оперений снаряд каплеподібної форми, призначений для стрільби з гармат (мінометів). Особливістю є висока чутливість підіривника миттєвої дії.





АВІАЦІЙНІ БОЄПРИПАСИ - боєприпаси, що складаються з бомб, запалювальних баків, патронів авіаційних кулеметів і гармат, бойових частин ракет





ПОЗНАЧЕННЯ НЕБЕЗПЕЧНИХ ДІЛЯНОК ТА МІСЦЬ ВИЯВЛЕННЯ ВИБУХОНЕБЕЗПЕЧНИХ ПРЕДМЕТІВ ПІДРУЧНИМИ ЗАСОБАМИ

Для позначення небезпечних ділянок та місць виявлення вибухонебезпечних предметів можуть використовуватись наступні підручні засоби:

- кам'яні стовпи або купи каміння;
- палиці, встановлені навхрест;
- фарба, нанесена на дерева або скелястий ґрунт;
- прокопані канали, насипані піском смуги;
- інші знаки, перешкоди.



**ПІД ЧАС ЗНАХОДЖЕННЯ В НЕБЕЗПЕЧНИХ
РАЙОНАХ ВСІ ЗНАКИ, ЩО ВИКЛИКАЮТЬ
СУМНІВ, НЕОБХІДНО РОЗГЛЯДАТИ
ЯК ПОПЕРЕДЖЕННЯ ПРО НЕБЕЗПЕКУ!!!!!!**

Демаскуючі ознаки районів, що становлять мінну небезпеку:

- наявність дротяних розтяжок;
- часткове оголення корпусу міни;
- наявність тари (контейнерів) військового зразка, запобіжних чек;
- горбки або місця, що виділяються серед певної однорідної території (засохла трава, ґрунт без рослинності тощо);

- укупорка, катушки;
- скелети загиблих тварин;
- необроблені ділянки землі;
- старі оборонні фортифікаційні споруди та інше.



Найбільш імовірні місця встановлення мін, мін-пасток та виявлення вибухонебезпечних предметів

Особливу увагу та пильність слід приділяти:

- колишнім військовим позиціям та оборонним укріпленням;
- контрольним дорожнім пунктам;
- місцям переправ через водні перешкоди;
- залишкам військової техніки;
- вузьким місцям, де неможливо обійти або об'їхати перешкоду;
- ґрунтовим дорогам та узбіччям доріг з твердим покриттям;
- необробленим ділянкам землі;
- будинкам та спорудам, що покинуті місцевими жителями.

**НІКОЛИ НЕ ЗАХОДЬТЕ У РАЙОНИ, ПОЗНАЧЕНІ
ЗНАКАМИ МІННОЇ НЕБЕЗПЕКИ «НЕБЕЗПЕЧНО
МІНИ» !!!!!**

**НАДАННЯ ДОПОМОГИ ПОСТРАЖДАЛИМ
ВІД ВИБУХОНЕБЕЗПЕЧНИХ
ПРЕДМЕТІВ**

У разі надзвичайній події, пов'язаної з вибухом вибухонебезпечного предмета, рекомендується діяти наступним

чином:

- Зберігайте спокій, не кидайтеся зразу до постраждалого та не робіть будь-яких рятувальних дій у зоні, яка може бути замінованою.
- Відмітьте час та точне місце події.
- Викличте на допомогу спеціалістів з розмінування та медичних робітників.
- Попросіть постраждалого від міни не рухатись та повідомте йому, що допомога вже в дорозі.
- Візьміть аптечку першої допомоги. Після того, як постраждалий буде перенесений в безпечне місце спеціалістами підрозділу з розмінування та у разі відсутності медичного персоналу, ви можете надати необхідну першу допомогу відповідно до вашої медичної підготовки.
- Перевірте дихання постраждалого. У разі необхідності та

можливості прочистіть дихальні шляхи, зробіть штучне дихання, або зробіть заходи з відновлювання серцево-легеневої діяльності.

- Зупиніть кровотечу. Підніміть поранену кінцівку вище рівня серця. Використовуйте будь-який перев'язувальний або підручний матеріал для накладання давлючої пов'язки.
- Якщо поранений знаходиться без свідомості, покладіть його на спину або проміжне положення (між положенням лежачи на животі і на боку).
- Захистіть постраждалого від вітру, дощу, холоду або яскравого сонця. Допоможіть йому залишитися у теплі та зберігати спокій. Розмовляйте з ним та пояснюйте йому, що збираєтесь робити.
- Дайте постраждалому води.
- Коли постраждалого буде віднесено до машини, негайно відвезіть його до медичного закладу та залиште інструкції для викликаного вами транспорту.
- Під час транспортування забезпечте правильне накладання пов'язок та зупинку кровотечі.
- Ніколи не накладайте швів на рани та не робіть складної медичної допомоги, якщо ви не лікар.

**ЗАПАМ'ЯТАЙТЕ, ЩО ГОЛОВНОЮ УМОВОЮ
НАДАННЯ ДОПОМОГИ ПОСТРАЖДАЛОМУ
Є ПРИСУТНІСТЬ ПІДРОЗДІЛУ
З РОЗМІНУВАННЯ !!!!!**